



# COMUNE DI GRASSOBBIO

## PROVINCIA DI BERGAMO

via A. Vespucci n. 6 - C.A.P. 24050 - C.F. 80027490160 – p. I.V.A. 00722500162  
P.E.C.: [comune.grassobbio@pec.regione.lombardia.it](mailto:comune.grassobbio@pec.regione.lombardia.it) – [suap.grassobbio@pec.regione.lombardia.it](mailto:suap.grassobbio@pec.regione.lombardia.it)  
e-mail: [edilizia.urbanistica@grassobbio.eu](mailto:edilizia.urbanistica@grassobbio.eu) – [ambiente.ecologia@grassobbio.eu](mailto:ambiente.ecologia@grassobbio.eu) –  
[lavoripubblici@grassobbio.eu](mailto:lavoripubblici@grassobbio.eu)  
sito internet: [www.grassobbio.eu](http://www.grassobbio.eu)

Orario di ricevimento:

Lunedì 10.00 - 12.30  
Mercoledì 16.00 - 17.30

Urbanistica 035.38.43.431  
Ecologia 035.38.43.451  
Lavori Pubblici 035.38.43.421

### AREA TECNICA

URBANISTICA ECOLOGIA AMBIENTE LAVORI PUBBLICI  
SPORTELLO UNICO PER L'EDILIZIA ED ATTIVITA' PRODUTTIVE

---

**ADEGUAMENTO PARCO BELLI - APPROVAZIONE IN LINEA TECNICA DEL PROGETTO DI FATTIBILITA' VOLTO ALLA REALIZZAZIONE DI STRUTTURA GIOCO INCLUSIVA NEL PARCO BELLI – PRESENTAZIONE ISTANZA PER CONTRIBUTO DGR N. 6172/2022 – “LINEA 1 – PARCO GIOCHI INCLUSIVO”.**

**CUP E48E22000190006**

### ALLEGATO D

**RELAZIONE TECNICO – DESCRITTIVA DELLE OPERE DA REALIZZARSI IN ADESIONE AL BANDO “REALIZZAZIONE E ADEGUAMENTO PARCHI GIOCO INCLUSIVI ANNO 2022”**

### INDICE

1. *PREMESSA*
2. *DESCRIZIONE DEL TERRITORIO*
3. *DESCRIZIONE DEL PROGETTO*
4. *MATERIALE*
5. *CONCLUSIONI*

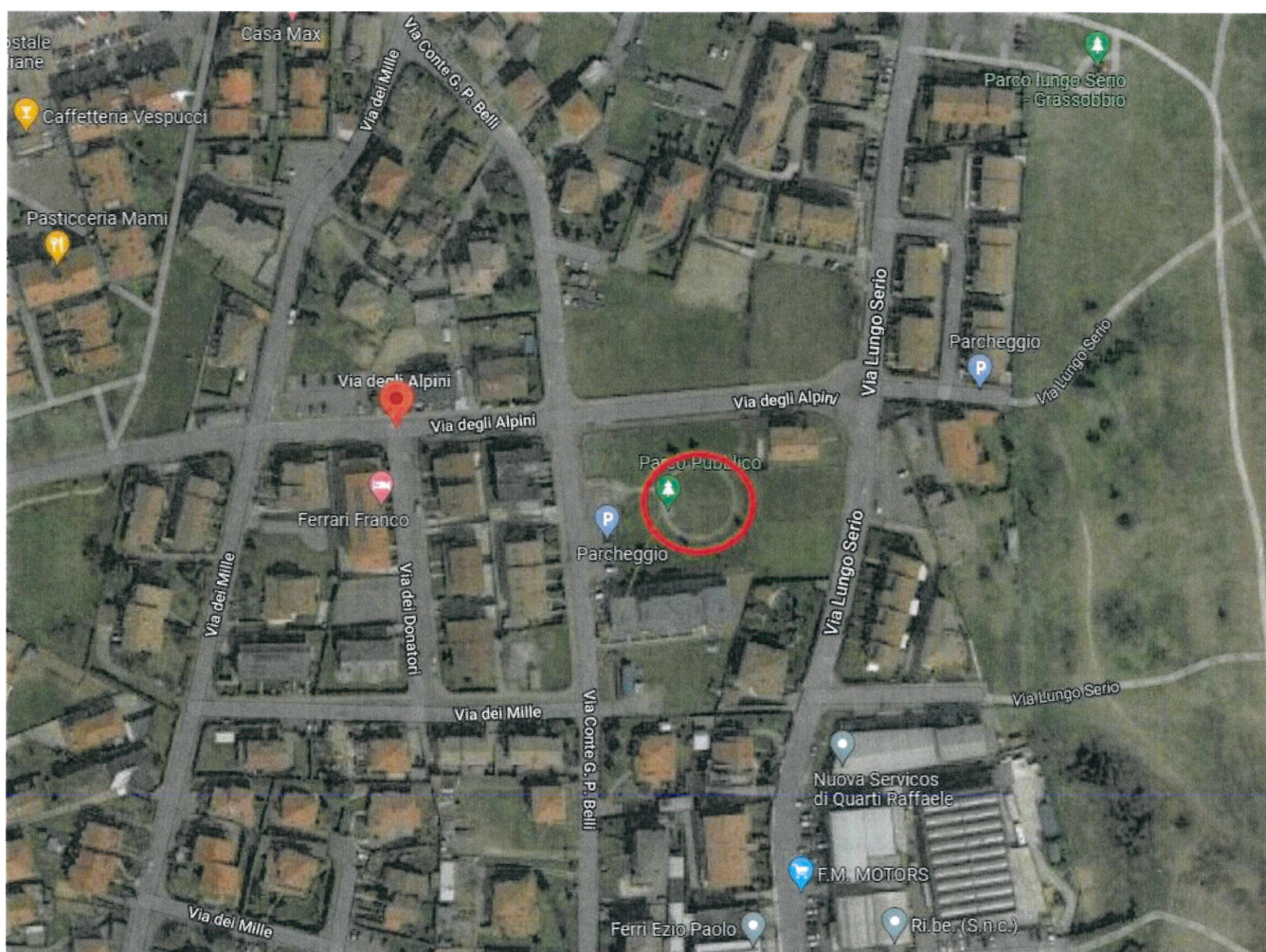
## 1. PREMESSA

L'Amministrazione comunale di Grassobbio è da tempo interessata ed impegnata sui temi dell'inclusione delle minoranze all'interno della vita sociale della comunità cittadina, attivando diversi progetti, sia all'interno che all'esterno del contesto scolastico, volti al coinvolgimento diretto delle fasce più deboli dei residenti nel contesto della cittadinanza attiva.

In quest'ottica ed in prosecuzione di quanto sin ora perpetrato l'Amministrazione comunale intende creare, all'interno di uno dei Parchi cittadini, una zona fruibile anche da parte dei portatori di disabilità completando le strutture esistenti per integrare l'offerta.

## 2. DESCRIZIONE DEL TERRITORIO

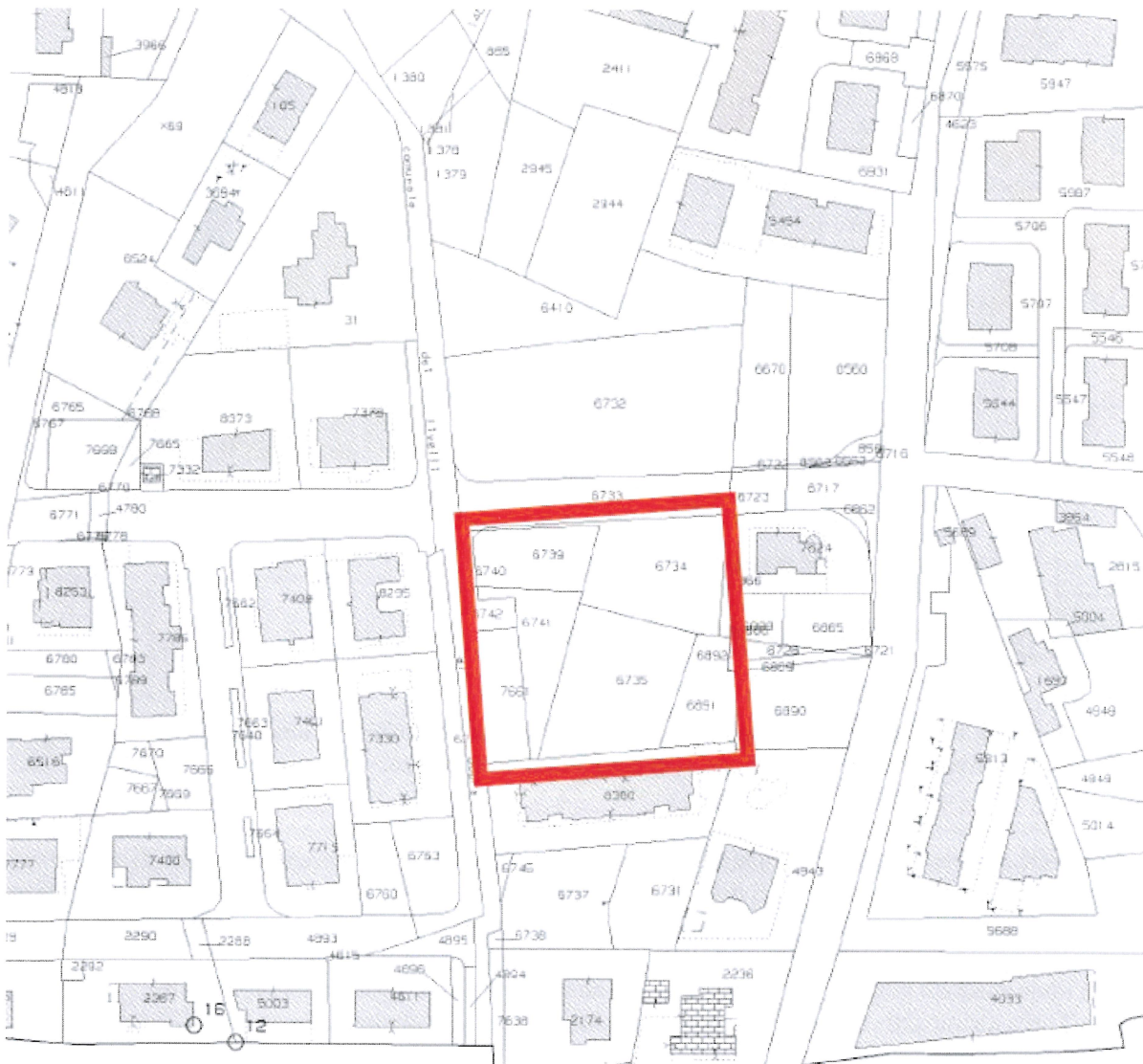
L'area comunale in cui verranno collocati i giochi inclusivi è il "Parco Belli" sito in Via degli Alpini angolo via Conte Belli. La scelta è ricaduta su quest'area in quanto posizione strategica per la Comunità, collocata in posizione centrale rispetto alle zone residenziali di nuovo e vecchio impianto vicino alle strutture scolastiche ed inserita nella rete comunale dei parchi collegati da piste ciclabili in parte già realizzate ed in via di completamento.



Il Parco è situato in una zona residenziale ben servita dai parcheggi sia per le auto che per le biciclette con un'area di sosta adiacente a servizio del parco dove sono stati identificati alcuni stalli dedicati ai portatori di disabilità ed appositamente segnalati.

L'Area gioco di progetto, di proprietà comunale in forza dell'atto Notaio Mallardo n. Rep. n. 129385 racc. 23070 con i seguenti riferimenti catastali:

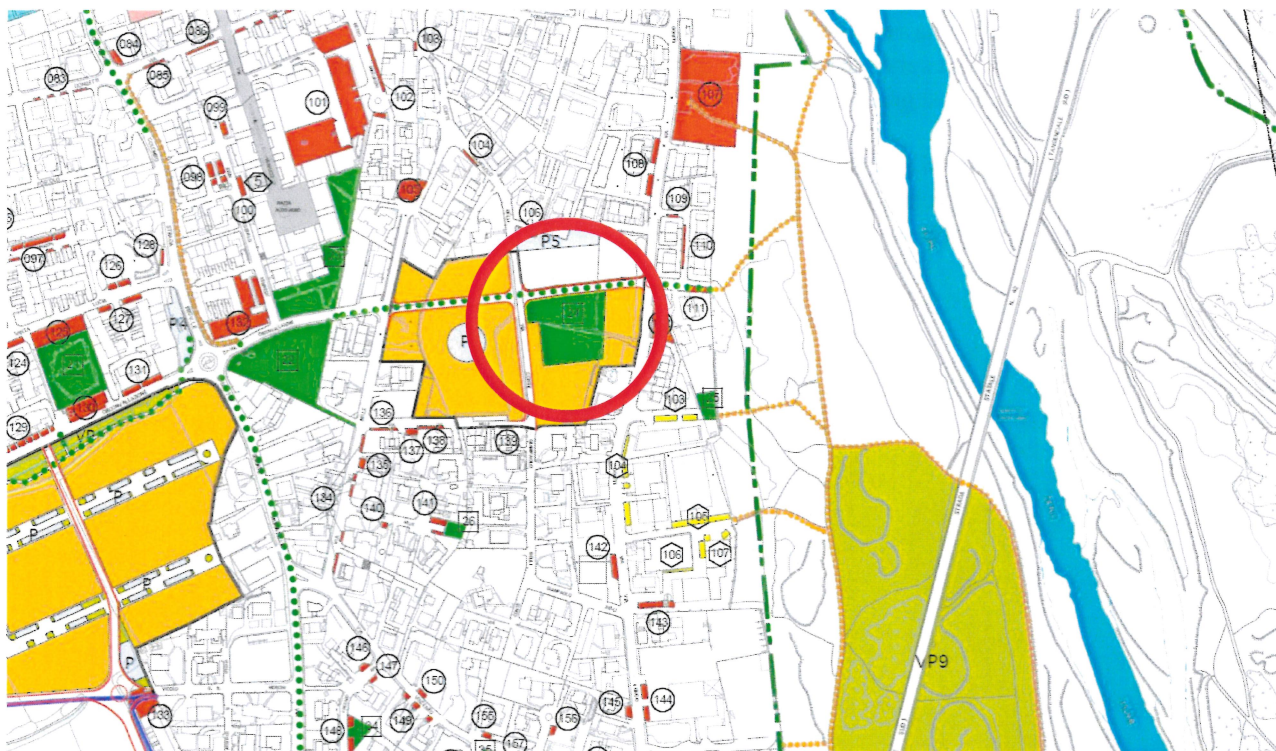
- Foglio: 9 conv. - Mappali: 6734, 6735, 6739 e 6741



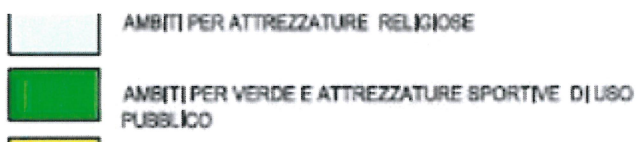
*estratto mappa catastale*

La destinazione urbanistica da PGT vigente è, da Piano dei Servizi:

- “Ambiti per verde e attrezzature sportive di uso pubblico”

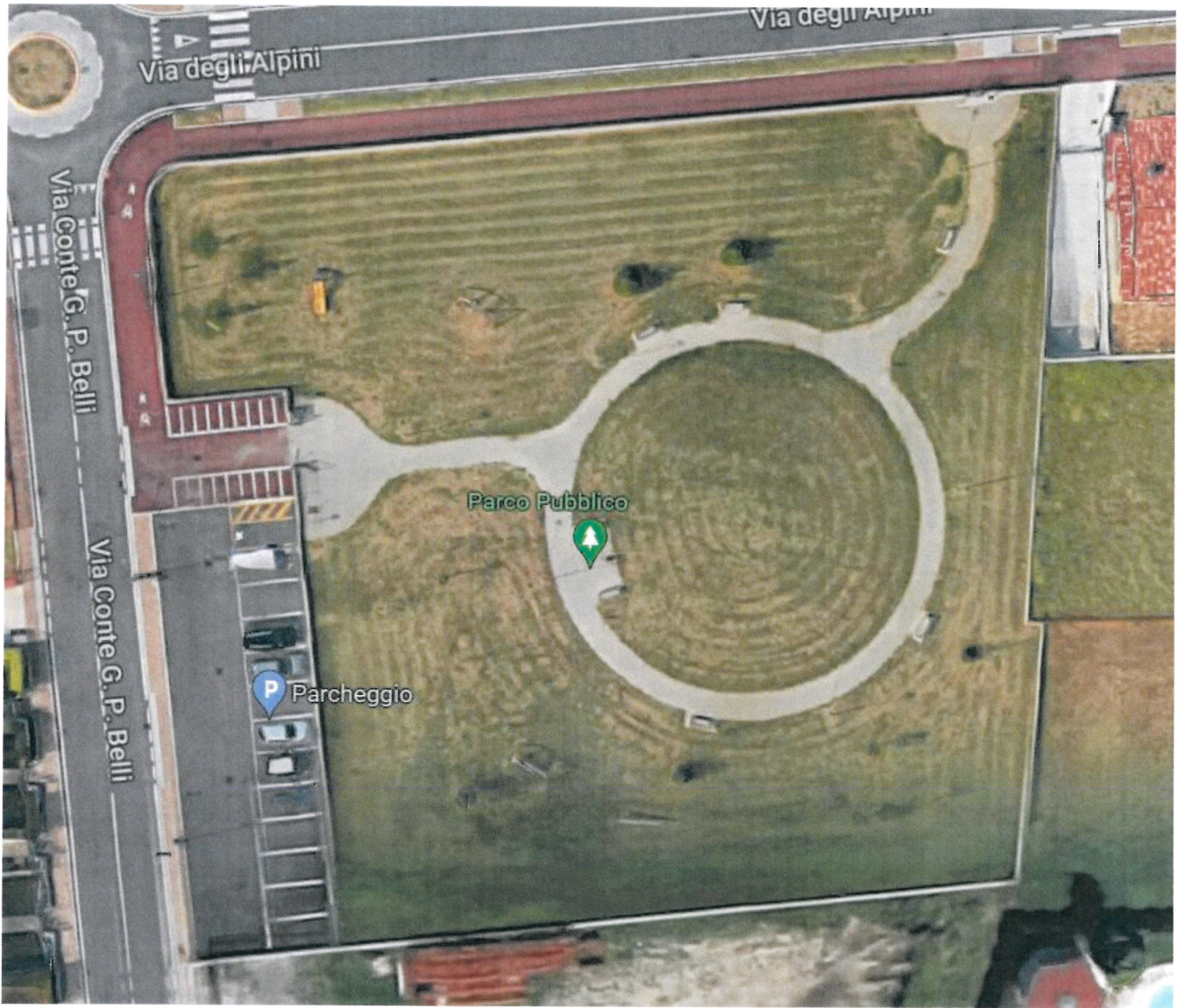


Legenda:



Il progetto è inserito in una zona oggetto di riqualificazione sociale al fine di offrire un luogo di aggregazione e di incontro per la popolazione adeguato a tutte le esigenze.

L'area del parco di circa mq 3600 formato da ampie aree a verde con la presenza di siepi di separazione verso le proprietà private ed alcuni alberi di recente impianto, percorso da vialetti in pietrischetto stabilizzato è attualmente recintata, presenta due ingressi insistenti la via Conte Belli (foto) e la via Degli Alpini. Gli accessi sono pienamente fruibili in quanto non presentano barriere architettoniche. È servita da illuminazione pubblica con la presenza di acqua potabile erogata da una fontanella. Insistono sull'area alcune attrezzature ludiche di vecchia generazione (altalene, figure mobili a molla).



*ingresso da via Conte Belli*



*ingresso da via Degli Alpini*

### **3. DESCRIZIONE DEL PROGETTO**

L'obiettivo del progetto è quello di favorire l'inclusione delle persone con disabilità attraverso la realizzazione di attività ludiche con la realizzazione di strutture che consentano a tutti i bambini fino a 14 anni, anche in condizioni di disabilità, di svolgere in sicurezza attività ludico-motorie per garantire l'interazione, la socializzazione e lo sviluppo delle facoltà cognitive in allineamento con le aspettative del bando regionale.

L'area che verrà realizzata ha un ingombro totale di circa 80 mq è suddivisa in due parti distinte collegate da un vialetto esistente che permette una piena accessibilità alle nuove aree in progetto.

Il progetto prevede l'installazione di strutture inclusive, corredate di **pavimentazione** anti trauma in gomma colata per la fruizione in sicurezza dell'area giochi, garantendo l'assenza di barriere architettoniche e il facile raggiungimento dell'area.



**Le strutture previste da progetto sono:**

**1 Struttura multifunzione inclusiva**

**1 Altalena inclusiva**

### **STRUTTURA MULTIFUNZIONE**



La composizione presenta al suo interno diversi sistemi di accesso e di mobilità, scivolo, scaletta con corrimano e scalini maggiorati per una facile ascesa, arrampicate diverse per offrire ai bambini diverse tipologie di attività. Così come dà indicazioni ADAA al livello zero sono presenti attività di gioco/socializzazione, al fine di consentire un facile accesso al gioco anche ai diversamente abili che non possono sfruttare gli arti inferiori. I componenti riguardano pannelli ludici, banco delle vendite e molto altro, elementi ludici pensati per la coesione e la socializzazione.





### **ALTALENA A CESTO**



L'altalena prevede un sedile a cesto centrale adatto ad uso singolo o da più bambini. Grazie alla sua forma concava avvolgente è garanzia di sicurezza e facilmente utilizzabile da utenti con difficoltà motorie.

### **PAVIMENTAZIONE**

È prevista la realizzazione di pavimentazione anti trauma in gomma colata per rendere l'area unica e su di uno stesso livello. I lavori prevedono lo scavo e la realizzazione di una platea in cemento su cui verrà poi realizzata la colata in opera della gomma. Il risultato finale sarà una superficie priva di avvallamenti o disconnessioni, antiurto, antiscivolo, drenante. Lo spessore sarà idoneo all'altezza di caduta dei giochi e il risultato sarà conforme alla normativa di riferimento EN 1177.

### **SICUREZZA DELLE ATTREZZATURE**

Tutte le strutture che verranno installate sono certificate secondo normativa vigente **EN 1176**, e saranno posizionate nel rispetto delle **aree di sicurezza** prevista per ciascuna attrezzatura, con l'eliminazione di eventuali ostacoli o impedimenti.

Grazie alla presenza della vegetazione circostante, è possibile orientare le strutture nella maniera più confacente alle esigenze di sicurezza.



Ciascuna attrezzatura sarà dotata di **targhetta identificativa** indicante il codice dell'articolo e anno di installazione, oltre che di **manuale** d'uso/manutenzione per consentire all'Amministrazione di organizzare le dovute attività di ispezione e manutenzione con personale certificato.

La scelta dei giochi per riqualificare l'area ha privilegiato un mix che permettesse lo sviluppo della motricità e della socializzazione, in particolare:

Le strutture ludiche sono concepite per far giocare insieme tanti bambini contemporaneamente ed oltre che essere tematizzata è caratterizzata da molte proposte di pannelli e giochi a terra anche per utenti diversamente abili. Creando una proposta di inclusione a 360°.

Per i soggetti non vedenti e ipovedenti sono fruibili tutte le attrezzature, con l'aiuto di un accompagnatore, inoltre i materiali utilizzati sono piacevoli al tatto anche per l'utilizzo di vernici epossidiche di rivestimento. Sono stati scelti colori tenui per alcuni componenti.

Viene garantita l'accessibilità anche ai soggetti audiolesi che hanno accesso a tutte le attrezzature del parco complete di giochi manipolatori e di movimento.

In caso di disabilità in generale i giocattoli vanno scelti in base al grado di stimolazione sensoriale offerto (contrasto cromatico, forma, dimensioni, movimento, etc.), per questo sono stati scelti con queste caratteristiche anche per fornire uno stimolo in questo senso. Le attrezzature sono in grado di "favorire l'interazione sociale", in quanto sono oggetto di collaborazione e interazione, questo spesso costituisce uno scoglio per i bambini con disabilità, che viene superato grazie alla collaborazione nel gioco.

L'area è inoltre corredata dell'arredo urbano essenziale, ovvero **panchine**, **cestini** per la raccolta dei rifiuti, **delimitazione perimetrale** di sicurezza, **illuminazione pubblica** stradale, parcheggi.

#### **4. MATERIALI**

Nella scelta dei materiali delle attrezzature si è prediletto una soluzione che fosse **a basso impatto ambientale**, ma pur sempre di ottima qualità per garantire sicurezza e resistenza.

L'estetica dell'attrezzatura gioco in acciaio, lo rende perfetto agli spazi verdi urbani.

La struttura portante delle attrezzature è realizzata in **acciaio zincato a caldo e verniciato con vernici non inquinanti**. Tutti i pali **non sono a contatto con il terreno** grazie alle apposite staffe di supporto in acciaio zincato. I pannelli sono realizzati in HPL colorato, un materiale noto per la sua alta resistenza agli agenti atmosferici, infine gli elementi quali acciaio vengono trattati con zinco e successivamente verniciati per garantire una durata nel tempo.

**I vantaggi ambientali di questa tipologia di materiale sono:**

- **è una materia prima rinnovabile, il che lo rende uno dei materiali più sostenibili.**
- **tutti i componenti possono essere riciclati al termine del loro ciclo di vita**

#### **5. CONCLUSIONI**

La realizzazione della nuova area gioco diventerà il segno tangibile e lo strumento per l'educazione ed inclusione sociale. L'inaugurazione della nuova area gioco coinvolgerà tutte le famiglie dei bambini presenti nel Comune.

Alle famiglie ed ai bambini sarà illustrata la conformazione dell'area, le strutture disponibili e le finalità del progetto di inclusione, oltre l'avvio di un dialogo costante con l'Amministrazione comunale.

Periodicamente si provvederà a raccogliere il parere delle famiglie dei bambini disabili e non al fine di monitorare la frequenza di utilizzo delle strutture ed il riscontro rispetto all'inclusione dei propri figli nella vita sociale.

